

## Monitoring tetřívka obecného *Tetrao tetrix* – Krušné hory 2024

Ondřej Volf – Spolek Ametyst

Tab 1 Výsledky monitoringu tetřívka v roce 2024

Monitoring tetřívka obecného – Krušné hory 2024			
Oblast	Počet tokajících samců	Počet zjištěných samic	Celkem
PO Východní Krušné hory	32	4	36
PO Novodomské rašeliniště - Kovářská	37	11	48
Krušné hory - západ	54	12	66
<b>Celkem</b>	<b>123</b>	<b>27</b>	<b>150</b>

Tab 2 Monitoring tetřívka v Krušných horách - srovnání let 2009 až 2024

Monitoring tetřívka obecného Krušné hory 2009 - 2024		09	10	11	12	13	14	15	16	17	18	19	20	21	22	23	24
PO VKH	Počet samců	67	81	81	71	95	85	74	59	69	77	36	39	46	44	23	32
	Počet samic	14	15	29	22	14	21	22	18	4	15	5	4	3	6	2	4
	Celkem	81	96	110	93	109	106	96	77	73	92	41	43	49	50	25	36
PO NRK	Počet samců	65	63	91	63	79	78	74	38	41	40	43	47	35	36	37	37
	Počet samic	8	9	14	19	12	16	17	17	9	4	8	6	6	6	6	11
	Celkem	73	72	105	82	91	94	91	55	50	44	51	53	41	42	43	48
Krušné hory - západ	Počet samců	35	44	35	39	43	57	61	70	73	51	45	50	57	47	62	54
	Počet samic	14	4	3	2	6	9	22	17	16	3	10	8	10	9	10	12
	Celkem	49	48	38	41	49	66	83	87	89	54	55	58	68	56	72	66
Celk. počet – Krušné hory	Počet samců	167	188	207	173	217	220	209	167	183	168	124	136	138	127	122	123
	Počet samic	36	28	46	43	32	46	61	52	29	22	23	18	19	21	18	27
	Celkem	203	216	252	216	249	266	270	219	212	190	147	154	157	148	140	150

### Ptačí oblast Východní Krušné hory

Od roku 2019, kdy byl zaznamenán silný pokles početnosti, bylo v PO zjišťováno přibližně kolem 40 tokajících kohoutů. V roce 2023 došlo k propadu populace na celkový počet 23 samců v toku. Tak nízké číslo se v roce 2024 nepotvrdilo – bylo zjištěno celkem **32** samců tetřívka v toku.

Nejvýchodnější část PO je i přes zvýšené monitorovací úsilí bez potvrzeného pozorování. V roce 2024 stále trvá výskyt jediného kohoutka na Černé louce. Na Předním Cínovci nebyl zjištěn žádný tetřívek. Na Cínoveckém hřbetu se nově objevili dva tokající tetřívci v blízkosti osídlení obce Cínovec, přičemž jeden z nich k toku využíval bývalé rudné výsypky těsně za hranicí PO.

Jednou z jádrových lokalit výskytu druhu v PO je území v okolí rašelinišť Cínovecké a U jezera a navazující masiv Pramenáče. Zde probíhá intenzivní lesnické hospodaření, zároveň zde byla realizována některé opatření zaměřená na zlepšení stavu biotopu tetřívka. Nálezy pobytových stop potvrzují, že tetřívci využívají nově vytvořené plochy bez stromového patra. Zároveň je zde instalováno velké množství rizikových oplocenek bez odpovídajícího zabezpečení nebo zviditelňujících prvků. V roce 2024 zde bylo zaznamenáno celkem 16 kohoutků v toku, což je výrazně vyšší počet než v roce předcházejícím (9 samců).

V oblasti Grünwaldského vřesoviště bylo zjištěno 9 tokajících tetřívků, stejně jako v letech 2022 a 2023.

Na Mackovských loukách nebyl v roce 2024 tetřívek zaznamenán.

Počet tetřívků ve Flájské oboře prudce poklesl z 12 tokajících kohoutů v roce 2022, na 4 v letech 2023 a stejný počet zde byl zjištěn i v roce 2024. Potěšující je záznam 2 samců na Jelení hlavě (v roce 2023 zde tetřívek nebyl zaznamenán).

Na Bradáčově, na Pestrém ani v oblasti Černého rybníka nebyli tetřívci v roce 2024 zjištěni.

Je zřejmé, že populace tetřívka obecného – předmětu ochrany v této ptačí oblasti – se pohybuje na hranici přežití nebo spíš zaniká.

### Ptačí oblast Novodomské rašeliniště – Kovářská

V ptačí oblasti Novodomské rašeliniště – Kovářská byl zjištěn stejný počet tokajících samců tetřívka obecného jako v roce předchozím – **37** (v roce 2022 to bylo 36). Populace v PO je tak patrně již pod hranicí přežití a její zbytky se soustřeďují ve fragmentech odpovídajícího biotopu, jímž jsou rašeliniště a jejich okolí. Na rozsáhlých plochách dřívějšího výskytu tetřívci vymizeli.

Jádrovou lokalitou výskytu v ptačí oblasti zůstává komplex Novodomského a Polského rašeliniště – bylo zde zaznamenáno až 14 (Novodomské) a 3 (Polské) samci v toku.

Výskyt tetřívka u Menhartického vrchu, který leží mimo ptačí oblast, východně od Hory svatého Šebestiána, nebyl v roce 2024 potvrzen.

Dosti nízké jsou počty tokajících ptáků (celkem 17) na komplexu rašelinišť západně od Hory svatého Šebestiána, který představuje velmi rozsáhlou oblast s podmínkami odpovídajícími našim představám o biotopu druhu. Význam tohoto území ještě podtrhuje navazující lokalita v Sasku, která tomuto druhu také nabízí velmi vhodné podmínky.

Směrem na západ pak existuje rozsáhlé území, kde nebyli tokající tetřívci ani v roce 2024 zaznamenáni – žádní ptáci nebyli u Výsluní ani na Holém vrchu, ani výskyt u Mezilesí, který byl zjišťován v posledních letech, se nepotvrdil.

Posledním zbytky tetřívčí populace na západě PO jsou tak výskyty jednotlivých ptáků na rašeliništi u Macechy a na Červeném blatu.

### Krušné hory – západ

V tomto území, které není chráněno formou ptačí oblasti, se tetřívek vyskytuje relativně početně a stabilně. V roce 2024 zde bylo zjištěno celkem **54** tokajících samců, což je mírně nižší počet než v roce 2023 (62 samců).

I přes přetrvávající vysokou míru rušení zde dosud existují hromadná tokaniště s více než 10 samci,

a to u Božího Daru, v oblasti Hřebečné a u Přebuzi. Mimo to jsou zde i lokality s méně samci, přesto se jedná o klíčová území pro tento druh. Zmínit je možné výskyt u Ryžovny, kde stále hrozí plány obce Boží Dar na obnovu osídlení, dále lokality u Jelení nebo v okolí Mrtvého rybníka. Mimo to existují z této oblasti nálezy pobytových stop, bez následného zjištění toku (Perninské rašeliniště, Oceán).

### Souhrn

Silný pokles početnosti tetřívka v Krušných horách zjištěný monitoringem v roce 2019, se nadále potvrzuje. Celkově bylo zaznamenáno **123** kohoutů, což je obdobný počet (122) jako v předchozím roce. Jedná se o druhý nejnižší počet od roku 2009.

Absence druhu v okrajových částech obou ptačích oblastí je skutečností a lze očekávat, že tento trend bude pokračovat. Významnou roli v tomto lze přičítat celkovým změnám krajiny v důsledku lidského využití a s tím spojenými změnami klimatu. Lokálně ovšem zcela jistě působí i změny biotopu způsobené nevhodným lesnickým hospodařením státním podnikem Lesy ČR a dalšími hospodařícími subjekty.

Na místech se známým výskytem druhu, tedy především na tokaništích, je dalším kritickým vlivem rušení způsobené zejména fotografií přírody a dalšími návštěvníky.

Je zřejmé, že v Krušných horách jsme svědky pomalého vymizení vlajkového druhu bez zjevné snahy zodpovědných státních institucí na realizaci podrobně připravených opatření k ochraně jeho biotopu.

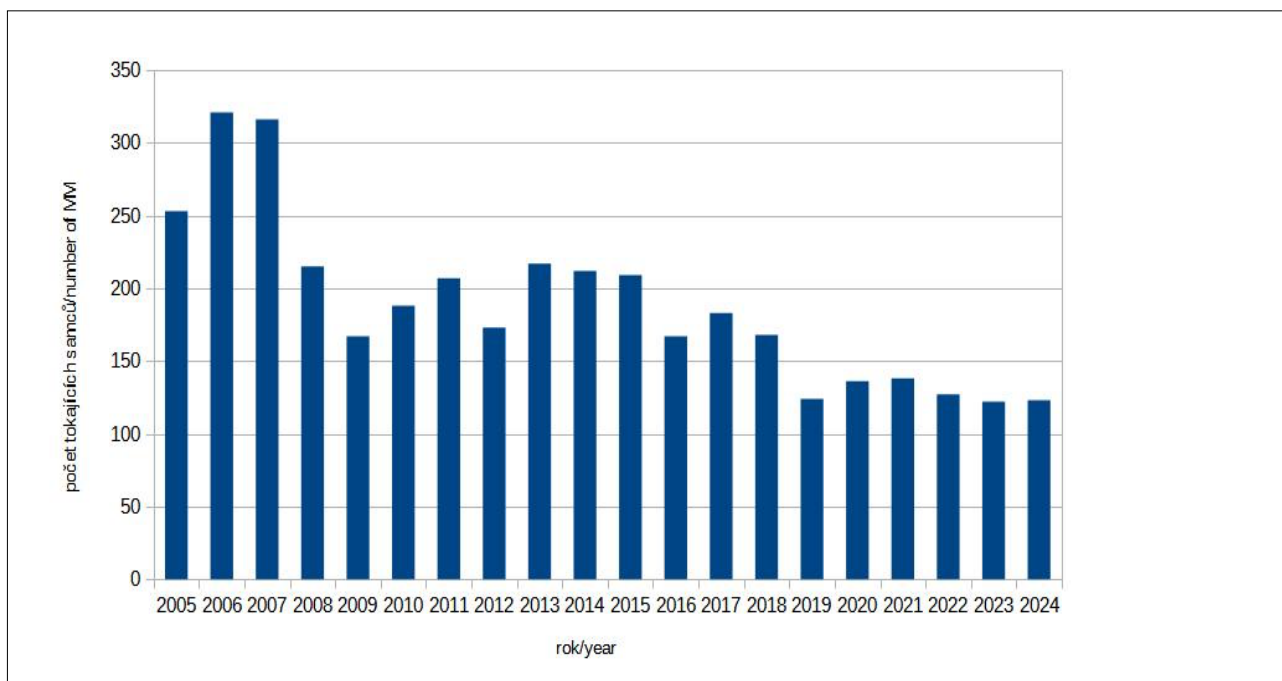
### Na monitoringu tetřívka obecného v Krušných horách se v roce 2024 podíleli:

- Vlček M. (AOPK ČR – Regionální pracoviště Ústecko);
- Volf O., Volfová E., Pohlová J. Tydlitátová K. (Spolek Ametyst);
- Bušek O.; Melichar V.
- Matějů J. (Muzeum Karlovy Vary)
- Bejček V., Bláha A., Dvořák V., Ježek M., Lagner O. Tichý A. (ČZU);
- Tejrovský V. (AOPK ČR – Regionální pracoviště Správa Slavkovský les);

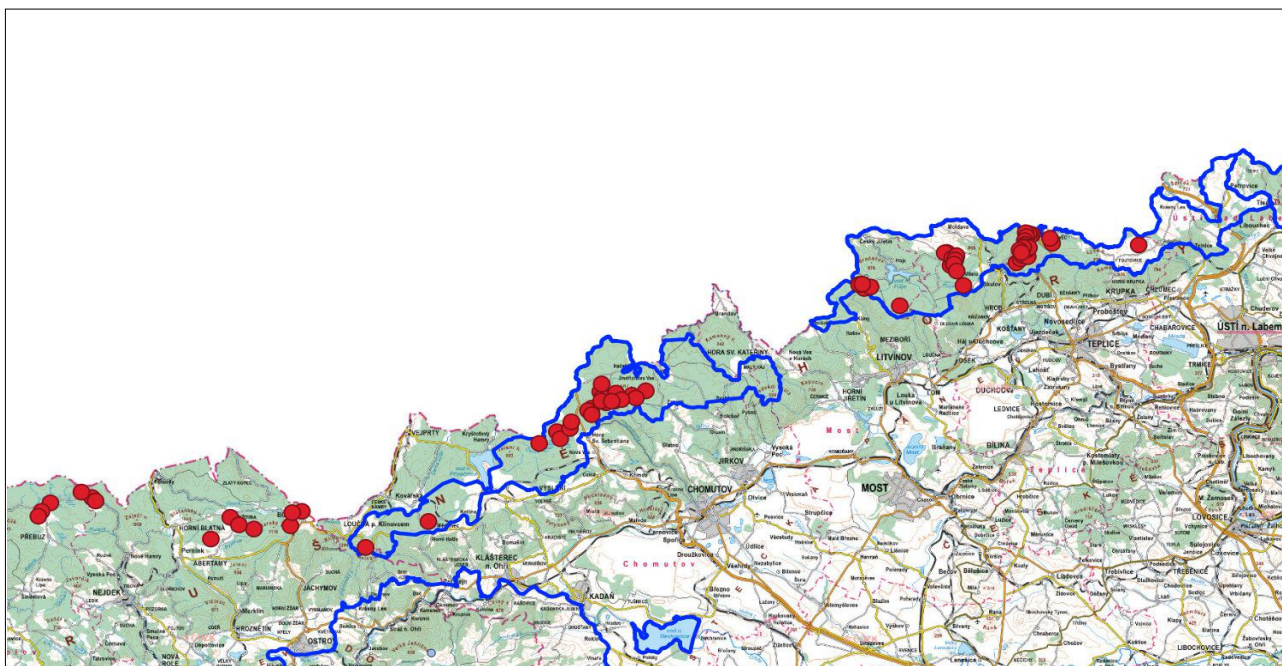
Svá data poskytl U. Kolbe a Diana Behr.

## Přílohy

- Graf vývoje početnosti tetřívka obecného v Krušných horách v letech 2005 – 2024



- Celkové rozšíření tetřívka obecného v Krušných horách v roce 2024



Mapa 1. Celkové rozšíření tetřívka obecného v Krušných horách v roce 2024 (červené body – záznamy tetřívka, modře - hranice PO)

- Gisová vrstva s výsledky monitoringu